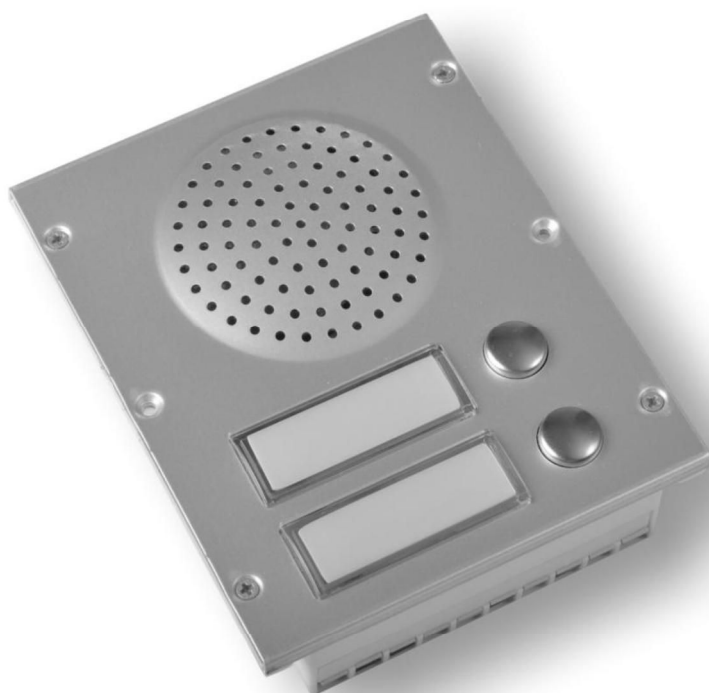


VIDEX

DOMOVNÍ DOROZUMÍVACÍ SYSTÉMY

Digitální venkovní panel

(pro digitální audio/video systémy Videx VX2200)



Art.8203/Art.VX2203

Instalační manuál

VID-9310-1

POPIS

Venkovní jednotka Art.8203/VX2203M je digitální venkovní tablo, které pracuje v systému dvoudrátové sběrnice („2 wire“ BUS) a umožňuje připojení tradičních vyzváněcích tlačítek. Elektronika této jednotky je umístěna v jednom modulu panelu řady 800/8000 a dodává se standardně v provedení hliník, další varianta je nerez (/S). Je to kompletní rozhraní, které vzniklo spojením digitálního kodéru a hlasitého hovorového modulu s 0, 1 nebo 2 vyzváněcími tlačítky. Toto zařízení umožňuje připojení 64 standardních tlačítek použitím tlačítkových modulů.

Vyzváněcí tlačítka zabudovaná v modulu se odečítají od celkového počtu tlačítek, které lze připojit (tzn. 2, 1 nebo 0) v souladu s použitým typem digitální jednotky. Tato tlačítka mohou být připojením tří vodičů nastavena na generování libovolné adresy v rozsahu adres, který se nastavuje DIP přepínačem 2 a 3 na hovorové jednotce.

Pokud je požadovaný počet vyzváněcích tlačítek vyšší než 64, může být použito více modulů Art.8203/VX2203M a to pro řadu „900“ do 150-ti tlačítek, pro řadu „3000“ do 180-ti tlačítek (mimo telefonů typu „3161“) a do 255-ti tlačítek pro levnou variantu telefonů Art. 3161.

Všechny moduly se instalují do rámečků pro zapuštěnou montáž (Art.8851, 8852, 8853), které je možné rozšířit o stříšky (Art.887x), nebo do krytů pro povrchovou montáž (Art.8881, 8882, apod...).

FUNKCE

Každá správně zapojená a naprogramovaná jednotka Art.8203/VX2203M bude po stisknutí příslušného tlačítka generovat kód, odpovídající identifikačnímu číslu telefonu, který má vyzvánět (adresa nastavená v každém telefonu pomocí osmimi cestného DIP přepínače).

Volání účastníka:

Stiskněte tlačítko volaného účastníka. Pět rychlých pípnutí bude signalizovat stav „obsazeno“, jinak normální vyzvánění bude signalizováno pomalým přerušovaným akustickým signálem, dokud účastník neodpoví. Spojení se ukončí po vypršení (naprogramovaného) času nebo stisknutím tlačítka na více než 2 sekundy. Krátce přerušovaný akustický signál signalizuje, že je uvolněný elektrický zámek dveří. Když je stisknuto nesprávné tlačítko nebo účastník neodpovídá, dalším zazvoněním se vymaže volání předchozí.

PROGRAMOVÁNÍ Art.8203/VX2203M

Programování se provádí pomocí osmicestného DIP přepínače a 2 klem na zadní straně jednotky. V závislosti na nastavení klem má osmicestný přepínač odlišné funkce.

S nastavením obou klem do polohy „Others“ (pro funkci s telefony řady „900“ a „3000“ mimo telefony 3161), bude mít osmicestný přepínač následující funkce:

- Nastavení jednotky jako Master nebo Slave (přepínač 1).
- Nastavení skupiny 64 tlačítek (přepínač 2 a 3).
- Nastavení doby hovoru (přepínač 4).
- Nastavení doby uvolnění dveřního zámku (přepínač 5).
- Nastavení adresy jednotky (přepínač 6, 7, 8).

Konfigurace jednotky na Master nebo Slave:

Přepínač	číslo 1	nastavení
	OFF	= Slave
	ON	= Master (nastaveno z výroby)

Nastavení skupiny 64 tlačítek:

Přepínač	číslo 2	číslo 3	nastavení
	OFF	OFF	od 1 do 64
	ON	OFF	od 65 do 128
	OFF	ON	od 129 do 180
	ON	ON	od 1 do 64 s telefony řady „900“

Přepínače 2 a 3 definují rozsah adres generovaných jednotkou po stisknutí vyzváněcích tlačítek. Například když jsou přepínače 2 a 3 oba nastaveny do „OFF“, bude po stisknutí tlačítka zapojeného mezi svorku „1“ a „a“ jednotka generovat adresu 1, zatímco po stisknutí stejného tlačítka při nastavení přepínačů 2 do „ON“ a 3 do „OFF“ bude generovat adresu 65. Čtvrtý rozsah skupin vyzváněcích tlačítek se používá s audio a video telefony řady „900“.

Nastavení doby hovoru:

Přepínač	číslo 4	nastavení
	OFF	= 1 minuta
	ON	= 2 minuty

Nastavení doby uvolnění zámku dveří:

Přepínač	číslo 5	nastavení
	OFF	= 2 sekundy
	ON	= 6 sekund

Programování čísla zařízení:

Přepínač	číslo 6	číslo 7	číslo 8	nastavení
	OFF	OFF	OFF	=1
	ON	OFF	OFF	=2
	OFF	ON	OFF	=3
	ON	ON	OFF	=4
	OFF	OFF	ON	=5
	ON	OFF	ON	=6
	OFF	ON	ON	=7
	ON	ON	ON	=8

Číslo zařízení se používá v systémech s manipulačním pracovištěm pro zobrazení vchodu, od kterého bylo zazvoněno.

Poznámky k programování (režim pro řadu „900“ a „3000“)

Při chybném nastavení Master / Slave (přepínač 1) mohou vzniknout následující problémy:

- a) Když má být nastaveno Master, ale je nastaveno jako Slave, bude jednotka přerušovaným akustickým tónem signalizovat chybu, dokud nebude problém odstraněn.
- b) Když má být nastaveno Slave, ale je nastaveno jako Master, nebude impedance systému vyvážená, což se projeví zpětnou vazbou (Larsen efekt).

Pokud je v systému použité manipulační pracoviště VX2210-1, je tlačítko, zapojené pro adresu 1 (s přepínači 2 a 3 nastavenými do „OFF“- tzn. skupina adres od 1 do 64) rezervováno pro vyzvánění na manipulační pracoviště v denním nebo nočním režimu.

S nastavením obou klem do polohy „Art.316x“ (pro funkci s telefony „Art.3161“), bude mít osmicestný přepínač následující funkce:

- Nastavení skupiny 64 tlačítek (přepínače 2 a 3)
 - Nastavení počtu zazvonění (přepínače 4 a 5)
 - Nastavení doby hovoru (přepínače 6, 7).
 - Nastavení doby uvolnění dveřního zámku (přepínače 8).
- Přepínač 1 není použit.

Nastavení skupiny 64 tlačítek:

Přepínač	číslo 2	číslo 3	nastavení
	OFF	OFF	od 1 do 64
	ON	OFF	od 65 do 128
	OFF	ON	od 129 do 192
	ON	ON	od 193 do 255

Nastavení počtu zvonění:

Přepínač	číslo 4	číslo 5	nastavení
	OFF	OFF	=2
	ON	OFF	=4
	OFF	ON	=6
	ON	ON	=8

Nastavení doby hovoru:

Přepínač	číslo 6	číslo 7	nastavení
	OFF	OFF	1 minuta
	ON	OFF	2 minuty
	OFF	ON	3 minuty
	ON	ON	4 minuty

Nastavení doby uvolnění zámku dveří:

Přepínač	číslo 8	nastavení
	OFF	= 1 sekunda
	ON	= 6 sekund

Poznámky k montáži

Doporučujeme nejdříve provést kompletní naprogramování jednotky a potom připojit rozšiřovací moduly venkovního tabla následovně:

- Zapojte společný vodič od tlačítek do jedné ze svorek na jednotce Art.8203/VX2203M označené číslicemi „1“ až „8“, v závislosti na adresách, požadovaných po stisknutí tlačítek (například s oběma spínači 2 a 3 v „OFF“ budou tlačítka připojená společným vodičem do svorky „1“ generovat identifikační kódy od 1 do 8, tlačítka připojená společným vodičem do svorky „2“ budou generovat identifikační kódy od 9 do 16 atd. viz obrázek na straně 8.
- Připojte příslušná tlačítka na panelu ke svorkám označeným písmeny „a“ až „h“ na jednotce Art.8203/VX2203M, v závislosti na adrese, požadované po stisknutí tlačítka (například máme oba přepínače 2 a 3 v „OFF“ a tlačítka připojená společným vodičem do svorky „2“, tlačítka připojená do svorky „a“ bude generovat adresu 9 nebo do svorky „b“ bude generovat adresu 10 atd. viz obrázek na straně 8.

K dosažení správné kombinace mezi tlačítky a příslušnými telefony je vhodné řídit se při zapojování obrázkem na zadní straně modulu.

V systému s telefony Art.3161 nemůže být nainstalováno manipulační pracoviště VX2210-1.

Dimenzování vedení

Průřez vodičů Cu				
Délka vedení do:	Signály (-) (L) (V1)* (V2)*	Maximální odpor	Signály (-)* (+20)*	Maximální odpor
100m	0,3 mm ²	7,5 Ohmu	0,6 mm ²	5 Ohmů
200m	0,6 mm ²		1 mm ²	
350m	1 mm ²		1,5 mm ²	
500m	1,5 mm ²			

Poznámka:

)* - platí pro aplikace video interkomů (max. délka vedení = 350m)

Napájecí vedení (napáječ – venkovní jednotka) musí mít minimální průřez 1 mm² nebo více (závisí to na vzdálenosti mezi napáječem a venkovní jednotkou). Maximální odpor tohoto vedení může být 1,5 Ohmu.

DŮLEŽITÉ:

- Při montáži hovorové jednotky dbejte na to, aby byl modul hovorové jednotky instalován ve správné poloze, tzn. aby byl reproduktor nahoře, tlačítková část pod ním (jak je zobrazeno například na obrázku popisu modulu)!!!
- Při montáži telefonů na stěnu dbejte na to, aby se hlavice šroubů nedotýkaly desky s plošnými spoji (mohlo by dojít ke zkratu a poškození přístroje)!!!
- Před jakoukoliv změnou v systému (například připojení/odpojení audio/video telefonu, případně jiného zařízení, změnou v nastavení hovorové jednotky nebo telefonu a podobně), je třeba systém odpojit od napájení. Změny v systému, pokud je systém pod proudem, mohou způsobit poškození přístrojů!!!
- Pokud je venkovní tablo se zapuštěnou montáží instalováno na místě, kde hrozí, že bude vystaveno přímému dešti, je důrazně doporučeno tablo vybavit příslušnou stříškou a ze tří stran škvíru mezi zdí a stříškou zaizolovat (například silikonem, spodní stranu tabla nechat volnou)!!!

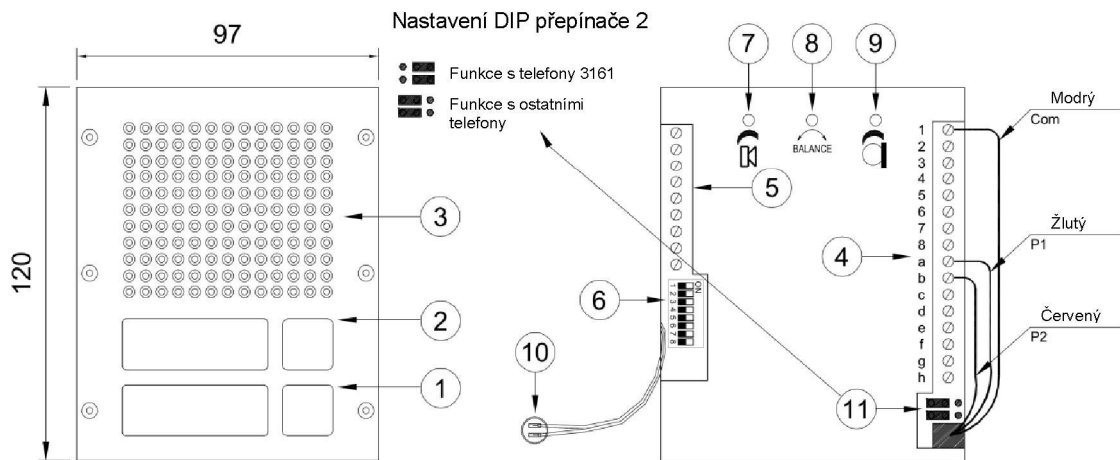
TECHNICKÁ SPECIFIKACE

Kapacita paměti	: 64 uživatelů
Pracovní napětí	: 13 Vss +/- 10%
Max. odběr	: přibližně 350 mA
Pracovní teplota	: -10 až +50°C

Pozice paměti	Byt číslo	Adresa telefonu	Kód pro otevř. dveří	Jméno uživatele	Pozice paměti	Byt číslo	Adresa telefonu	Kód pro otevř. dveří	Jméno uživatele
1					65				
2					66				
3					67				
4					68				
5					69				
6					70				
7					71				
8					72				
9					73				
10					74				
11					75				
12					76				
13					77				
14					78				
15					79				
16					80				
17					81				
18					82				
19					83				
20					84				
21					85				
22					86				
23					87				
24					88				
25					89				
26					90				
27					91				
28					92				
29					93				
30					94				
31					95				
32					96				
33					97				
34					98				
35					99				
36					100				
37					101				
38					102				
39					103				
40					104				
41					105				
42					106				
43					107				
44					108				
45					109				
46					110				
47					111				
48					112				
49					113				
50					114				
51					115				
52					116				
53					117				
54					118				
55					119				
56					120				
57					121				
58					122				
59					123				
60					124				
61					125				
62					126				
63					127				
64					128				

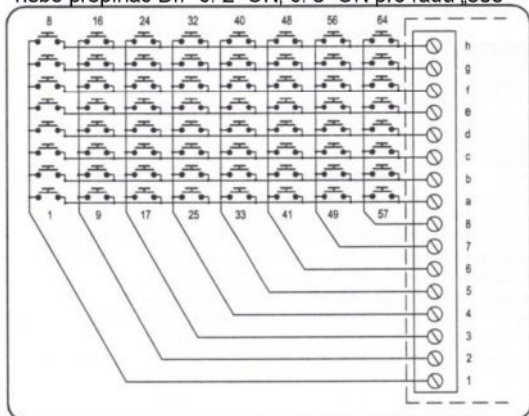
Pozice paměti	Byt číslo	Adresa telefonu	Kód pro otevř. dveří	Jméno uživatele	Pozice paměti	Byt číslo	Adresa telefonu	Kód pro otevř. dveří	Jméno uživatele
129					1				
130					2				
131					3				
132					4				
133					5				
134					6				
135					7				
136					8				
137					9				
138					10				
139					11				
140					12				
141					13				
142					14				
143					15				
144					16				
145					17				
146					18				
147					19				
148					20				
149					21				
150					22				
151					23				
152					24				
153					25				
154					26				
155					27				
156					28				
157					29				
158					30				
159					31				
160					32				
161					33				
162					34				
163					35				
164					36				
165					37				
166					38				
167					39				
168					40				
169					41				
170					42				
171					43				
172					44				
173					45				
174					46				
175					47				
176					48				
177					49				
178					50				
179					51				
180					52				
					53				
					54				
					55				
					56				
					57				
					58				
					59				
					60				
					61				
					62				
					63				
					64				

Art.8203/VX2203M – POPIS A FUNKCE DIGITÁLNÍ HOVOROVÉ JEDNOTKY

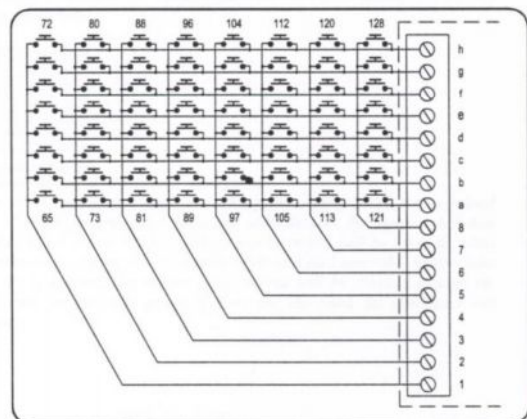


- 1. tlačítko
- 2. tlačítko
- 3. Reproduktor
- 4. Svorkovnice pro tlačítka
- 5. 9-ti pólová svorkovnice viz VX2202
- 6. 8-mi pólový program. přepínač 1
- 7. Externí hlasitost
- 8. Vyvážení linky
- 9. Interní hlasitost
- 10. Mikrofon
- 11. Klemmy pro nastavení režimu

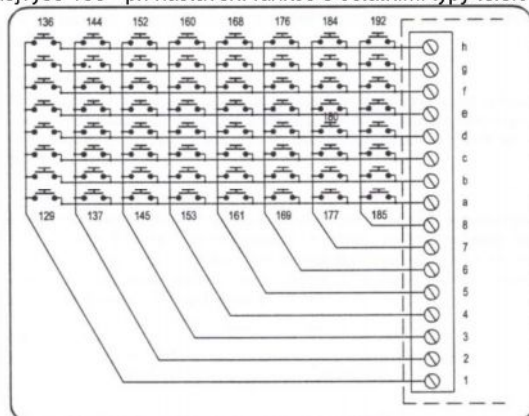
Přepínač DIP č. 2=OFF, č. 3=OFF
nebo přepínač DIP č. 2=ON, č. 3=ON pro řadu „900“



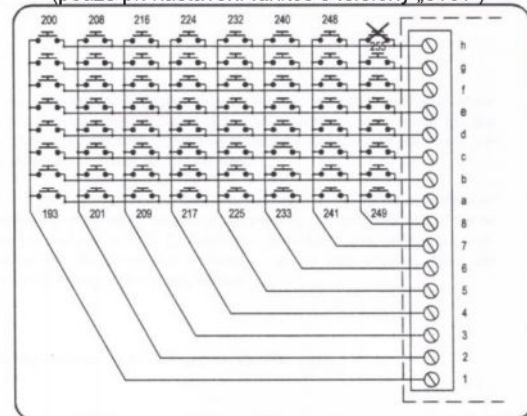
Přepínač DIP č. 2=ON, č. 3=OFF



Přepínač DIP č. 2=OFF, č. 3=ON
(nejvýše 180 - při nastavení funkce s ostatními typy telefonů)



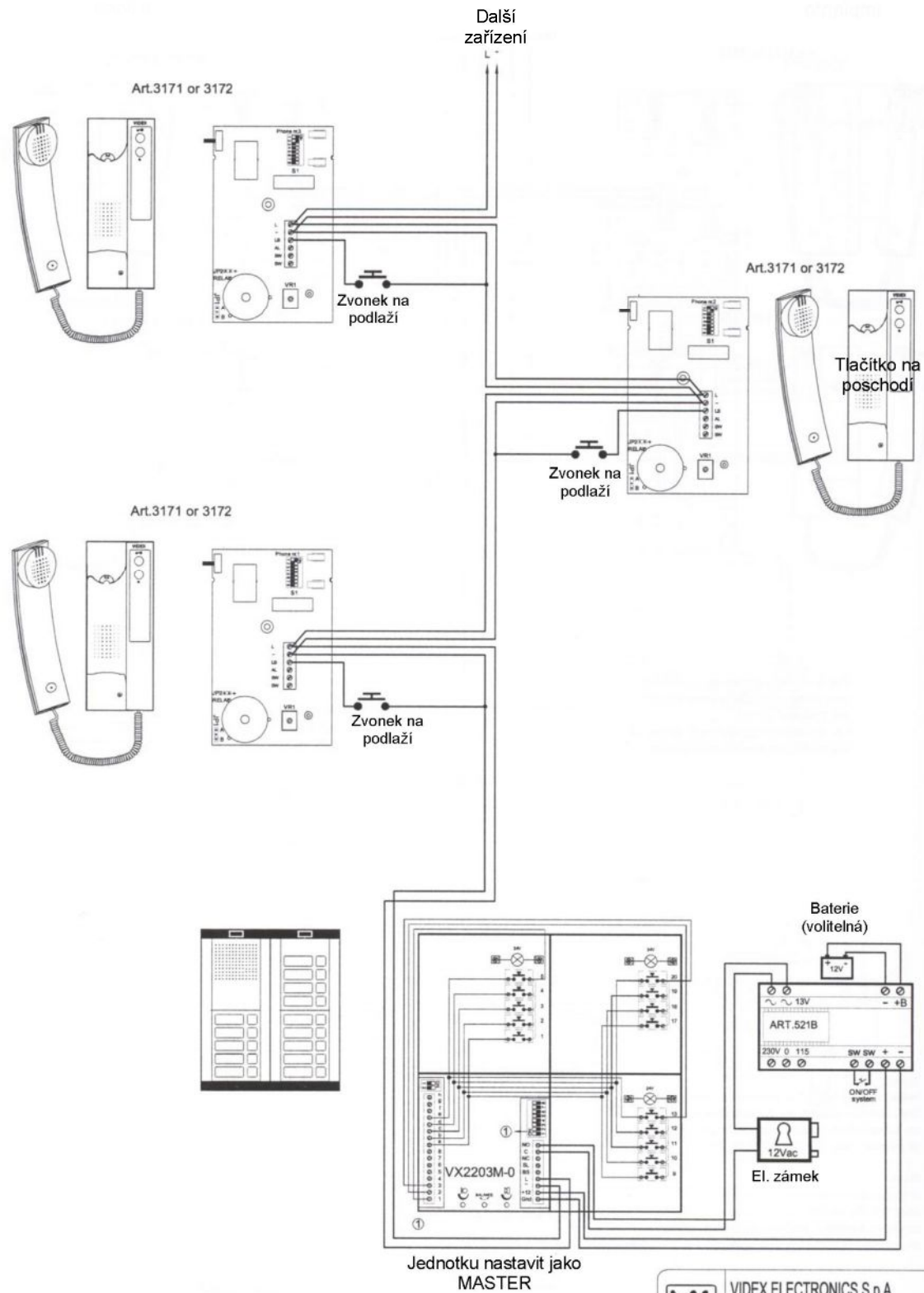
Přepínač DIP č. 2=ON, č. 3=ON
(pouze při nastavení funkce s telefony „3161“)



Zapojení vyzváněcích tlačítek

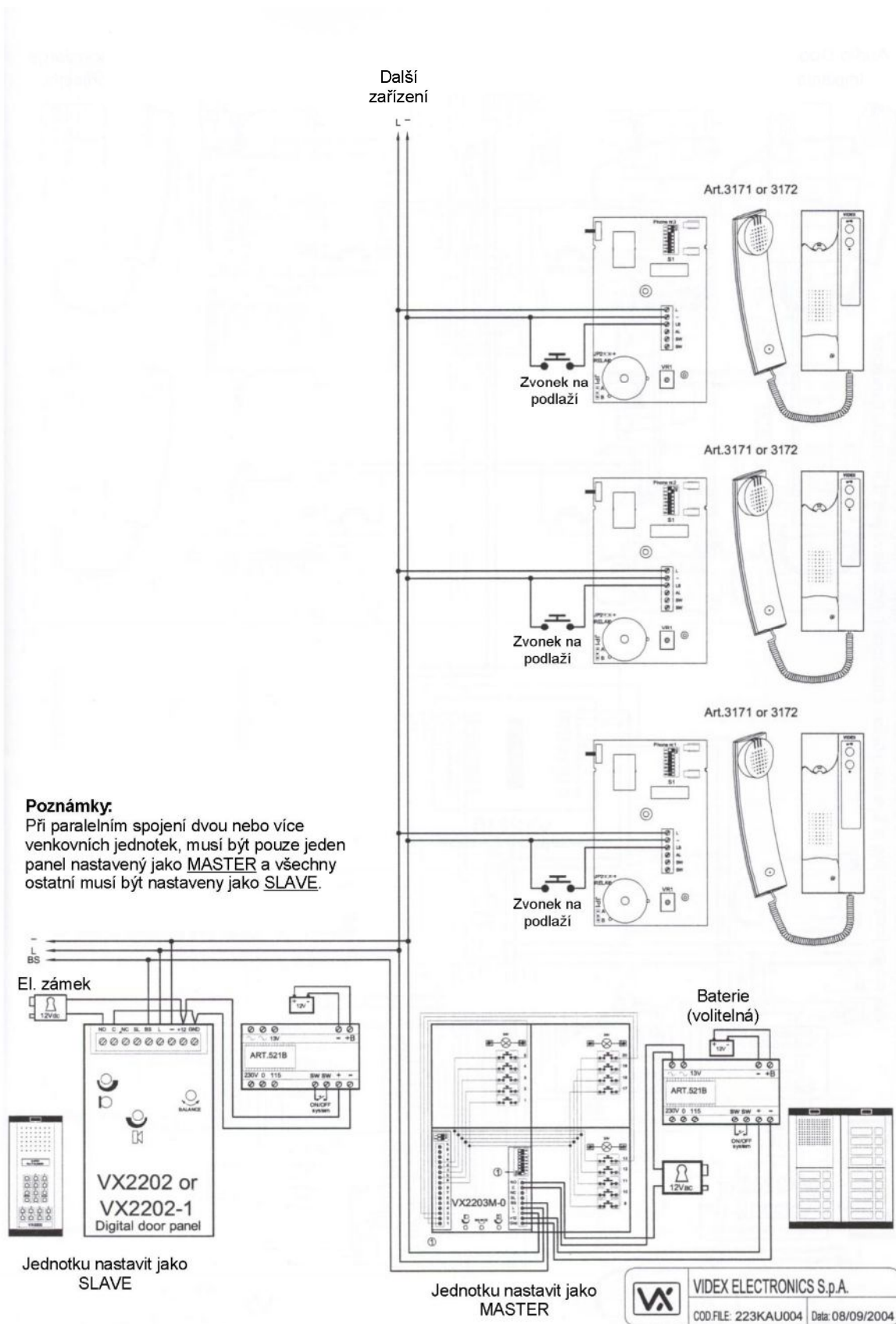
DIGITÁLNÍ DOMOVNÍ AUDIO SYSTÉM

1 vchod s funkčním modulem - zapojovací schéma



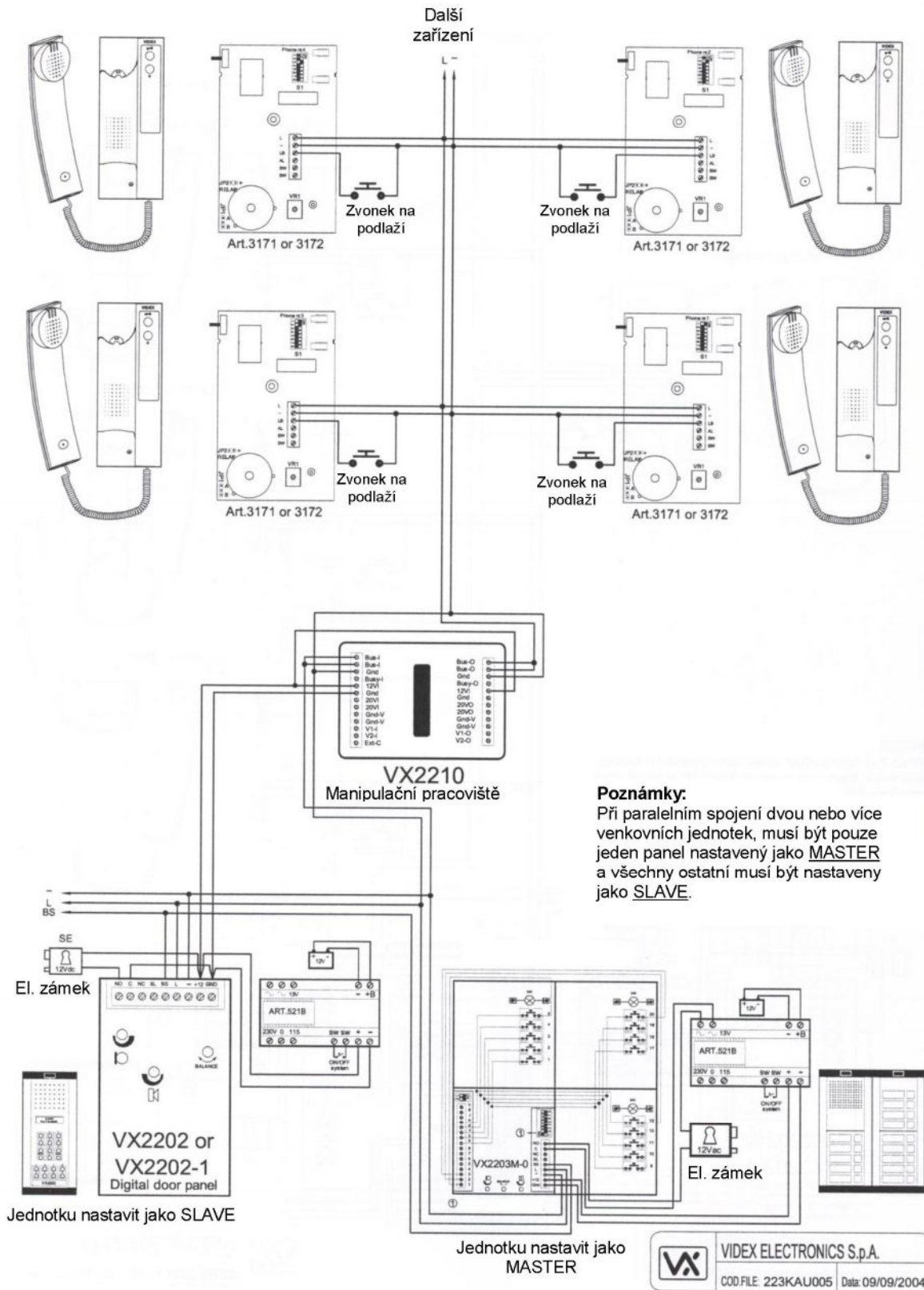
VIDEX ELECTRONICS S.p.A.
 COD.FILE: 223KAU003 Data: 07/09/2004

DIGITÁLNÍ DOMOVNÍ AUDIO SYSTÉM pro dva nebo více vchodů - zapojovací schéma

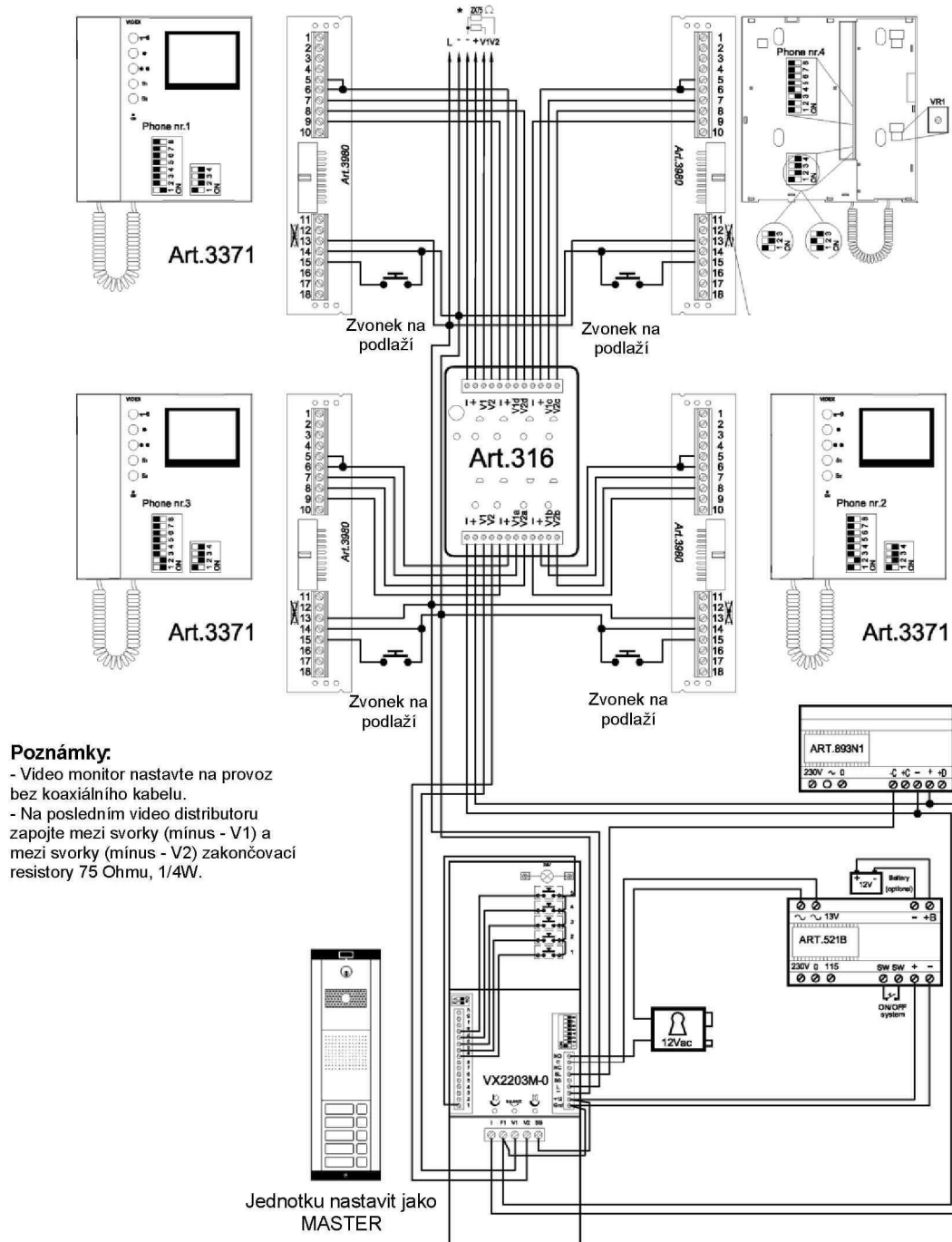


DIGITÁLNÍ DOMOVNÍ AUDIO SYSTÉM

pro dva nebo více vchodů s manipulačním pracovištěm - zapojovací schéma



DIGITÁLNÍ DOMOVNÍ VIDEO SYSTÉM (Venkovní panel s tlačítky) pro jeden venkovní vchod – zapojovací schéma



Tabulka pro převod adresy z decimální soustavy do binární při instalaci digitalizačního převodníku Art.2203-1, digitálních telefonů Art.942-3171-3172-3176, video telefonů Art. 901/D1-3371-3379-3376 a přidavného zvonku.

Přep. S1/2=off Přep. S1/3=off		Nastavení adresy přepínačem DIP								
Adresa des.	Art.2203-1 Kombinace vstunů		1	2	3	4	5	6	7	8
1	1a		ON	OFF	OFF	OFF	OFF	OFF	OFF	OFF
2	1b		OFF	ON	OFF	OFF	OFF	OFF	OFF	OFF
3	1c		ON	ON	OFF	OFF	OFF	OFF	OFF	OFF
4	1d		OFF	OFF	ON	OFF	OFF	OFF	OFF	OFF
5	1e		ON	OFF	ON	OFF	OFF	OFF	OFF	OFF
6	1f		OFF	ON	ON	OFF	OFF	OFF	OFF	OFF
7	1g		ON	ON	ON	OFF	OFF	OFF	OFF	OFF
8	1h		OFF	OFF	OFF	ON	OFF	OFF	OFF	OFF
9	2a		ON	OFF	OFF	ON	OFF	OFF	OFF	OFF
10	2b		OFF	ON	OFF	ON	OFF	OFF	OFF	OFF
11	2c		ON	ON	OFF	ON	OFF	OFF	OFF	OFF
12	2d		OFF	OFF	ON	ON	OFF	OFF	OFF	OFF
13	2e		ON	OFF	ON	ON	OFF	OFF	OFF	OFF
14	2f		OFF	ON	ON	ON	OFF	OFF	OFF	OFF
15	2g		ON	ON	ON	ON	OFF	OFF	OFF	OFF
16	2h		OFF	OFF	OFF	OFF	ON	OFF	OFF	OFF
17	3a		ON	OFF	OFF	OFF	ON	OFF	OFF	OFF
18	3b		OFF	ON	OFF	OFF	ON	OFF	OFF	OFF
19	3c		ON	ON	OFF	OFF	ON	OFF	OFF	OFF
20	3d		OFF	OFF	ON	OFF	ON	OFF	OFF	OFF
21	3e		ON	OFF	ON	OFF	ON	OFF	OFF	OFF
22	3f		OFF	ON	ON	OFF	ON	OFF	OFF	OFF
23	3g		ON	ON	ON	OFF	ON	OFF	OFF	OFF
24	3h		OFF	OFF	OFF	ON	ON	OFF	OFF	OFF
25	4a		ON	OFF	OFF	ON	ON	OFF	OFF	OFF
26	4b		OFF	ON	OFF	ON	ON	OFF	OFF	OFF
27	4c		ON	ON	OFF	ON	ON	OFF	OFF	OFF
28	4d		OFF	OFF	ON	ON	ON	OFF	OFF	OFF
29	4e		ON	OFF	ON	ON	ON	OFF	OFF	OFF
30	4f		OFF	ON	ON	ON	ON	OFF	OFF	OFF
31	4g		ON	ON	ON	ON	ON	OFF	OFF	OFF
32	4h		OFF	OFF	OFF	OFF	OFF	ON	OFF	OFF
33	5a		ON	OFF	OFF	OFF	OFF	ON	OFF	OFF
34	5b		OFF	ON	OFF	OFF	OFF	ON	OFF	OFF
35	5c		ON	ON	OFF	OFF	OFF	ON	OFF	OFF
36	5d		OFF	OFF	ON	OFF	OFF	ON	OFF	OFF
37	5e		ON	OFF	ON	OFF	OFF	ON	OFF	OFF

Přep. S1/2=on Přep. S1/3=off		Nastavení adresy přepínačem DIP								
Adresa des.	Art.2203-1 Kombinace vstunů		1	2	3	4	5	6	7	8
65	1a		ON	OFF	OFF	OFF	OFF	OFF	ON	OFF
66	1b		OFF	ON	OFF	OFF	OFF	OFF	ON	OFF
67	1c		ON	ON	OFF	OFF	OFF	OFF	ON	OFF
68	1d		OFF	OFF	ON	OFF	OFF	OFF	ON	OFF
69	1e		ON	OFF	ON	OFF	OFF	OFF	ON	OFF
70	1f		OFF	ON	ON	OFF	OFF	OFF	ON	OFF
71	1g		ON	ON	ON	OFF	OFF	OFF	ON	OFF
72	1h		OFF	OFF	OFF	ON	OFF	OFF	ON	OFF
73	2a		ON	OFF	OFF	ON	OFF	OFF	ON	OFF
74	2b		OFF	ON	OFF	ON	OFF	OFF	ON	OFF
75	2c		ON	ON	OFF	ON	OFF	OFF	ON	OFF
76	2d		OFF	OFF	ON	ON	OFF	OFF	ON	OFF
77	2e		ON	OFF	ON	ON	OFF	OFF	ON	OFF
78	2f		OFF	ON	ON	ON	OFF	OFF	ON	OFF
79	2g		ON	ON	ON	ON	OFF	OFF	ON	OFF
80	2h		OFF	OFF	OFF	OFF	ON	OFF	ON	OFF
81	3a		ON	OFF	OFF	OFF	ON	OFF	ON	OFF
82	3b		OFF	ON	OFF	OFF	ON	OFF	ON	OFF
83	3c		ON	ON	OFF	OFF	ON	OFF	ON	OFF
84	3d		OFF	OFF	ON	OFF	ON	OFF	ON	OFF
85	3e		ON	OFF	ON	OFF	ON	OFF	ON	OFF
86	3f		OFF	ON	ON	OFF	ON	OFF	ON	OFF
87	3g		ON	ON	ON	OFF	ON	OFF	ON	OFF
88	3h		OFF	OFF	OFF	ON	ON	OFF	ON	OFF
89	4a		ON	OFF	OFF	ON	ON	OFF	ON	OFF
90	4b		OFF	ON	OFF	ON	ON	OFF	ON	OFF
91	4c		ON	ON	OFF	ON	ON	OFF	ON	OFF
92	4d		OFF	OFF	ON	ON	ON	OFF	ON	OFF
93	4e		ON	OFF	ON	ON	ON	OFF	ON	OFF
94	4f		OFF	ON	ON	ON	ON	OFF	ON	OFF
95	4g		ON	ON	ON	ON	ON	OFF	ON	OFF
96	4h		OFF	OFF	OFF	OFF	OFF	ON	ON	OFF
97	5a		ON	OFF	OFF	OFF	OFF	ON	ON	OFF
98	5b		OFF	ON	OFF	OFF	OFF	ON	ON	OFF
99	5c		ON	ON	OFF	OFF	OFF	ON	ON	OFF
100	5d		OFF	OFF	ON	OFF	OFF	ON	ON	OFF
101	5e		ON	OFF	ON	OFF	OFF	ON	ON	OFF

Přep. S1/2=off Přep. S1/3=off		Nastavení adresy přepínačem DIP								
Adresa des.	Art.2203-1 Kombinace vstupů		1	2	3	4	5	6	7	8
38	5f		OFF	ON	ON	OFF	OFF	ON	OFF	OFF
39	5g		ON	ON	ON	OFF	OFF	ON	OFF	OFF
40	5h		OFF	OFF	OFF	ON	OFF	ON	OFF	OFF
41	6a		ON	OFF	OFF	ON	OFF	ON	OFF	OFF
42	6b		OFF	ON	OFF	ON	OFF	ON	OFF	OFF
43	6c		ON	ON	OFF	ON	OFF	ON	OFF	OFF
44	6d		OFF	OFF	ON	ON	OFF	ON	OFF	OFF
45	6e		ON	OFF	ON	ON	OFF	ON	OFF	OFF
46	6f		OFF	ON	ON	ON	OFF	ON	OFF	OFF
47	6g		ON	ON	ON	ON	OFF	ON	OFF	OFF
48	6h		OFF	OFF	OFF	OFF	ON	ON	OFF	OFF
49	7a		ON	OFF	OFF	OFF	ON	ON	OFF	OFF
50	7b		OFF	ON	OFF	OFF	ON	ON	OFF	OFF
51	7c		ON	ON	OFF	OFF	ON	ON	OFF	OFF
52	7d		OFF	OFF	ON	OFF	ON	ON	OFF	OFF
53	7e		ON	OFF	ON	OFF	ON	ON	OFF	OFF
54	7f		OFF	ON	ON	OFF	ON	ON	OFF	OFF
55	7g		ON	ON	ON	OFF	ON	ON	OFF	OFF
56	7h		OFF	OFF	OFF	ON	ON	ON	OFF	OFF
57	8a		ON	OFF	OFF	ON	ON	ON	OFF	OFF
58	8b		OFF	ON	OFF	ON	ON	ON	OFF	OFF
59	8c		ON	ON	OFF	ON	ON	ON	OFF	OFF
60	8d		OFF	OFF	ON	ON	ON	ON	OFF	OFF
61	8e		ON	OFF	ON	ON	ON	ON	OFF	OFF
62	8f		OFF	ON	ON	ON	ON	ON	OFF	OFF
63	8g		ON	ON	ON	ON	ON	ON	OFF	OFF
64	8h		OFF	OFF	OFF	OFF	OFF	ON	OFF	OFF

Přep. S1/2=on Přep. S1/3=off		Nastavení adresy přepínačem DIP								
Adresa des.	Art.2203-1 Kombinace vstupů		1	2	3	4	5	6	7	8
102	5f		OFF	ON	ON	OFF	OFF	ON	ON	OFF
103	5g		ON	ON	ON	OFF	OFF	ON	ON	OFF
104	5h		OFF	OFF	OFF	ON	OFF	ON	ON	OFF
105	6a		ON	OFF	OFF	ON	OFF	ON	ON	OFF
106	6b		OFF	ON	OFF	ON	OFF	ON	ON	OFF
107	6c		ON	ON	OFF	ON	OFF	ON	ON	OFF
108	6d		OFF	OFF	ON	ON	OFF	ON	ON	OFF
109	6e		ON	OFF	ON	ON	OFF	ON	ON	OFF
110	6f		OFF	ON	ON	ON	OFF	ON	ON	OFF
111	6g		ON	ON	ON	ON	OFF	ON	ON	OFF
112	6h		OFF	OFF	OFF	OFF	ON	ON	ON	OFF
113	7a		ON	OFF	OFF	OFF	ON	ON	ON	OFF
114	7b		OFF	ON	OFF	OFF	ON	ON	ON	OFF
115	7c		ON	ON	OFF	OFF	ON	ON	ON	OFF
116	7d		OFF	OFF	ON	OFF	ON	ON	ON	OFF
117	7e		ON	OFF	ON	OFF	ON	ON	ON	OFF
118	7f		OFF	ON	ON	OFF	ON	ON	ON	OFF
119	7g		ON	ON	ON	OFF	ON	ON	ON	OFF
120	7h		OFF	OFF	OFF	ON	ON	ON	ON	OFF
121	8a		ON	OFF	OFF	ON	ON	ON	ON	OFF
122	8b		OFF	ON	OFF	ON	ON	ON	ON	OFF
123	8c		ON	ON	OFF	ON	ON	ON	ON	OFF
124	8d		OFF	OFF	ON	ON	ON	ON	ON	OFF
125	8e		ON	OFF	ON	ON	ON	ON	ON	OFF
126	8f		OFF	ON	ON	ON	ON	ON	ON	OFF
127	8g		ON	ON	ON	ON	ON	ON	ON	OFF
128	1a		OFF	OFF	OFF	OFF	OFF	OFF	OFF	ON

Přep. S1/2=off Přep. S1/3=on		Nastavení adresy přepínačem DIP								
Adresa des.	Art.2203-1 Kombinace vstupů		1	2	3	4	5	6	7	8
129	1b		ON	OFF	OFF	OFF	OFF	OFF	OFF	ON
130	1c		OFF	ON	OFF	OFF	OFF	OFF	OFF	ON
131	1d		ON	ON	OFF	OFF	OFF	OFF	OFF	ON
132	1e		OFF	OFF	ON	OFF	OFF	OFF	OFF	ON
133	1f		ON	OFF	ON	OFF	OFF	OFF	OFF	ON
134	1g		OFF	ON	ON	OFF	OFF	OFF	OFF	ON
135	1h		ON	ON	ON	OFF	OFF	OFF	OFF	ON
136	2a		OFF	OFF	OFF	ON	OFF	OFF	OFF	ON

Přep. S1/2=off Přep. S1/3=on		Nastavení adresy přepínačem DIP								
Adresa des.	Art.2203-1 Kombinace vstupů		1	2	3	4	5	6	7	8
155	4d		ON	ON	OFF	ON	ON	OFF	OFF	ON
156	4e		OFF	OFF	ON	ON	ON	OFF	OFF	ON
157	4f		ON	OFF	ON	ON	ON	OFF	OFF	ON
158	4g		OFF	ON	ON	ON	ON	OFF	OFF	ON
159	4h		ON	ON	ON	ON	ON	OFF	OFF	ON
160	5a		OFF	OFF	OFF	OFF	OFF	ON	OFF	ON
161	5b		ON	OFF	OFF	OFF	OFF	ON	OFF	ON
162	5c		OFF	ON	OFF	OFF	OFF	ON	OFF	ON

Přep. S1/2=off Přep. S1/3=on		Nastavení adresy přepínačem DIP								
Adresa des.	Art.2203-1 Kombinace vstupuů		1	2	3	4	5	6	7	8
137	2b		ON	OFF	OFF	ON	OFF	OFF	OFF	ON
138	2c		OFF	ON	OFF	ON	OFF	OFF	OFF	ON
139	2d		ON	ON	OFF	ON	OFF	OFF	OFF	ON
140	2e		OFF	OFF	ON	ON	OFF	OFF	OFF	ON
141	2f		ON	OFF	ON	ON	OFF	OFF	OFF	ON
142	2g		OFF	ON	ON	ON	OFF	OFF	OFF	ON
143	2h		ON	ON	ON	ON	OFF	OFF	OFF	ON
144	3a		OFF	OFF	OFF	OFF	ON	OFF	OFF	ON
145	3b		ON	OFF	OFF	OFF	ON	OFF	OFF	ON
146	3c		OFF	ON	OFF	OFF	ON	OFF	OFF	ON
147	3d		ON	ON	OFF	OFF	ON	OFF	OFF	ON
148	3e		OFF	OFF	ON	OFF	ON	OFF	OFF	ON
149	3f		ON	OFF	ON	OFF	ON	OFF	OFF	ON
150	3g		OFF	ON	ON	OFF	ON	OFF	OFF	ON
151	3h		ON	ON	ON	OFF	ON	OFF	OFF	ON
152	4a		OFF	OFF	OFF	ON	ON	OFF	OFF	ON
153	4b		ON	OFF	OFF	ON	ON	OFF	OFF	ON
154	4c		OFF	ON	OFF	ON	ON	OFF	OFF	ON

Přep. S1/2=off Přep. S1/3=on		Nastavení adresy přepínačem DIP								
Adresa des.	Art.2203-1 Kombinace vstupuů		1	2	3	4	5	6	7	8
163	5d		ON	ON	OFF	OFF	OFF	ON	OFF	ON
164	5e		OFF	OFF	ON	OFF	OFF	ON	OFF	ON
165	5f		ON	OFF	ON	OFF	OFF	ON	OFF	ON
166	5g		OFF	ON	ON	OFF	OFF	ON	OFF	ON
167	5h		ON	ON	ON	OFF	OFF	ON	OFF	ON
168	6a		OFF	OFF	OFF	ON	OFF	ON	OFF	ON
169	6b		ON	OFF	OFF	ON	OFF	ON	OFF	ON
170	6c		OFF	ON	OFF	ON	OFF	ON	OFF	ON
171	6d		ON	ON	OFF	ON	OFF	ON	OFF	ON
172	6e		OFF	OFF	ON	ON	OFF	ON	OFF	ON
173	6f		ON	OFF	ON	ON	OFF	ON	OFF	ON
174	6g		OFF	ON	ON	ON	OFF	ON	OFF	ON
175	6h		ON	ON	ON	ON	OFF	ON	OFF	ON
176	7a		OFF	OFF	OFF	OFF	ON	ON	OFF	ON
177	7b		ON	OFF	OFF	OFF	ON	ON	OFF	ON
178	7c		OFF	ON	OFF	OFF	ON	ON	OFF	ON
179	7d		ON	ON	OFF	OFF	ON	ON	OFF	ON
180	7e		OFF	OFF	ON	OFF	ON	ON	OFF	ON