



VPROX 20

**20 Karet / Přívěšků
Systém pro 1 vchod**

Instalační manuál

Seznámení se systémem

VproX 20 je zdokonalený systém kontroly přístupu, založený na unikátně kódovaném kontaktním nebo bezkontaktním klíči VIDEX, který poskytuje více než 4 biliony kombinací. Systém může ovládat **1 dveře** a lze použít až 20 karet / přívěšků. V systému lze mít 2 čtečky, které se zapojují paralelně. Připojení lze provést použitím pěti standardních vodičů, nestíněných, na max. vzdálenost 200 m s max. impedancí vedení 10 Ω.

Vlastnosti:

- Stisknutím odchodového tlačítka se sepne relé v řídicí jednotce na naprogramovanou dobu (DIP přepínač)
- Ochrana proti sabotáži je zajištěna oddělením řídicí jednotky od čtecího zařízení. Pokud je použita karta, která není přihlášená do systému, tak řídicí jednotka zablokuje funkci čtečky. Opakovaným přikládáním karty se zvyšuje doba, po kterou bude čtečka zablokovaná (**LED svítí červeně a bliká**)
- Řídicí jednotka má dvě LED diody, které signalizují aktuální stav v programovacím módu
- Řídicí jednotka má dvě programovací tlačítka
- Použití těchto tlačítek:
 - pro naprogramování až 20 proximity karet
 - pro smazání jedné nebo více karet
 - pro zjištění, zda je karta už naprogramovaná a její umístění v paměti
- Uvnitř je 2-dipový přepínač, který slouží pro nastavení doby sepnutí relé (2-4-6-10 sekund)

Nastavení DIP přepínače:

| Pozice 1 | Pozice 2 | Čas |
|----------|----------|-----|
| OFF | OFF | 2s |
| ON | OFF | 4s |
| OFF | ON | 8s |
| ON | ON | 10s |

Instalace

Po dokončení instalace (všechny vodiče jsou zapojeny podle přiloženého schématu v tomto manuálu) můžete připojit napájení a naprogramovat jednotlivé přístupové karty.

Poznámka: Doporučujeme používat samostatné hlavní vedení (napájení, elektrický zámek) a pro vedení ke čtečce (doporučená vzdálenost od sebe je min. 10cm, nestíněný kabel). Sníží se tím vzájemné ovlivňování, které by mohlo mít vliv na správnou funkci řídicí jednotky.

Používání

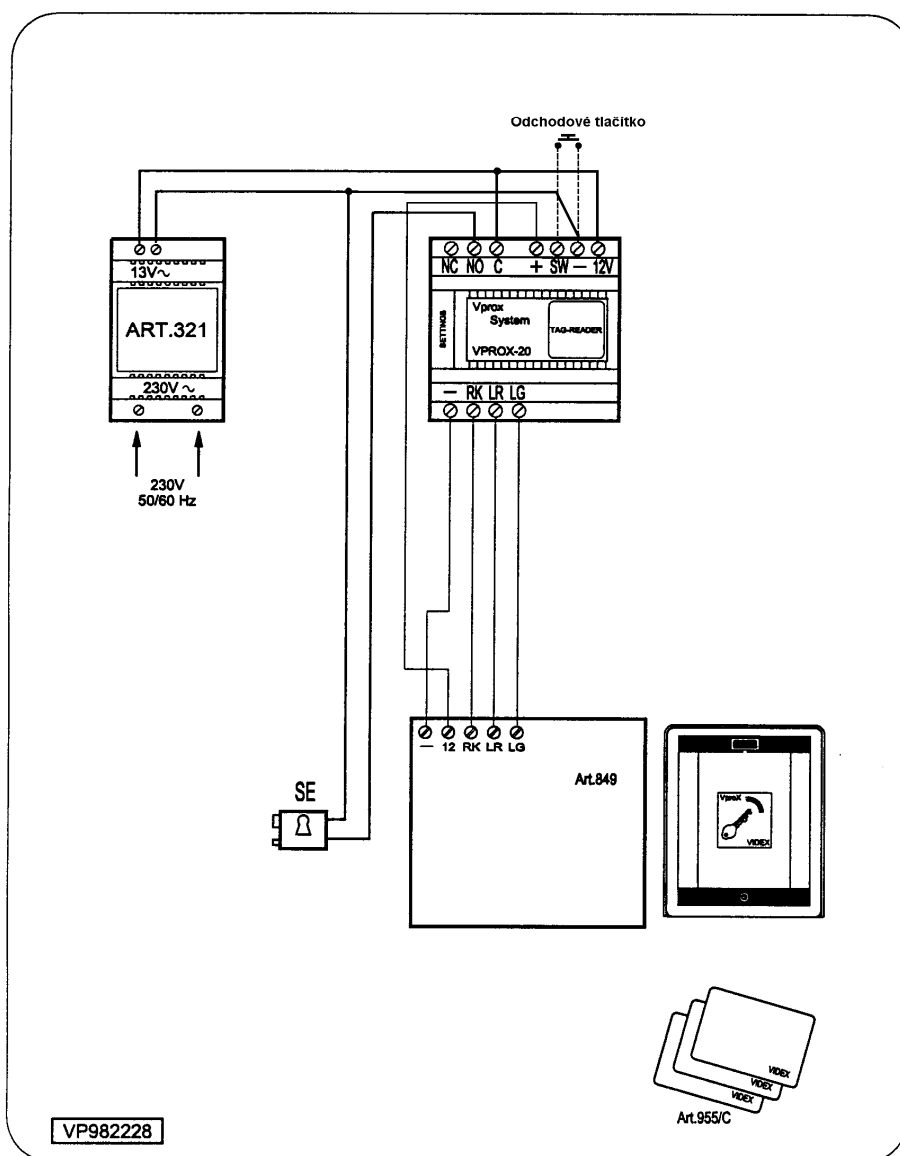
V klidu svítí na čtečce karet žlutá LED dioda. Po přiložení přístupové karty ke čtečce se rozsvítí zelená LED dioda a bzučák pronikavě pípne. Pokud přístupová karta není v systému naprogramovaná, tak se rozsvítí červená LED a bzučák vydá hluboký tón.

Po povolení přístupu relé sepne na naprogramovaný čas (dveře otevřeny), nebo když pomocí odchodového tlačítka propojíte svorku "SW" a svorku "-".

Technické údaje

| | |
|------------------------|------------------------|
| Kapacita | 20 karet nebo přívěšků |
| Pracovní napětí | 12V st/ss |
| Klidový odběr | ~ 100mA |
| Pracovní odběr | ~ 200mA |
| Provozní rozsah teplot | -10 až +50 °C |
| Relé | 5A / 30Vss |

Zapojení

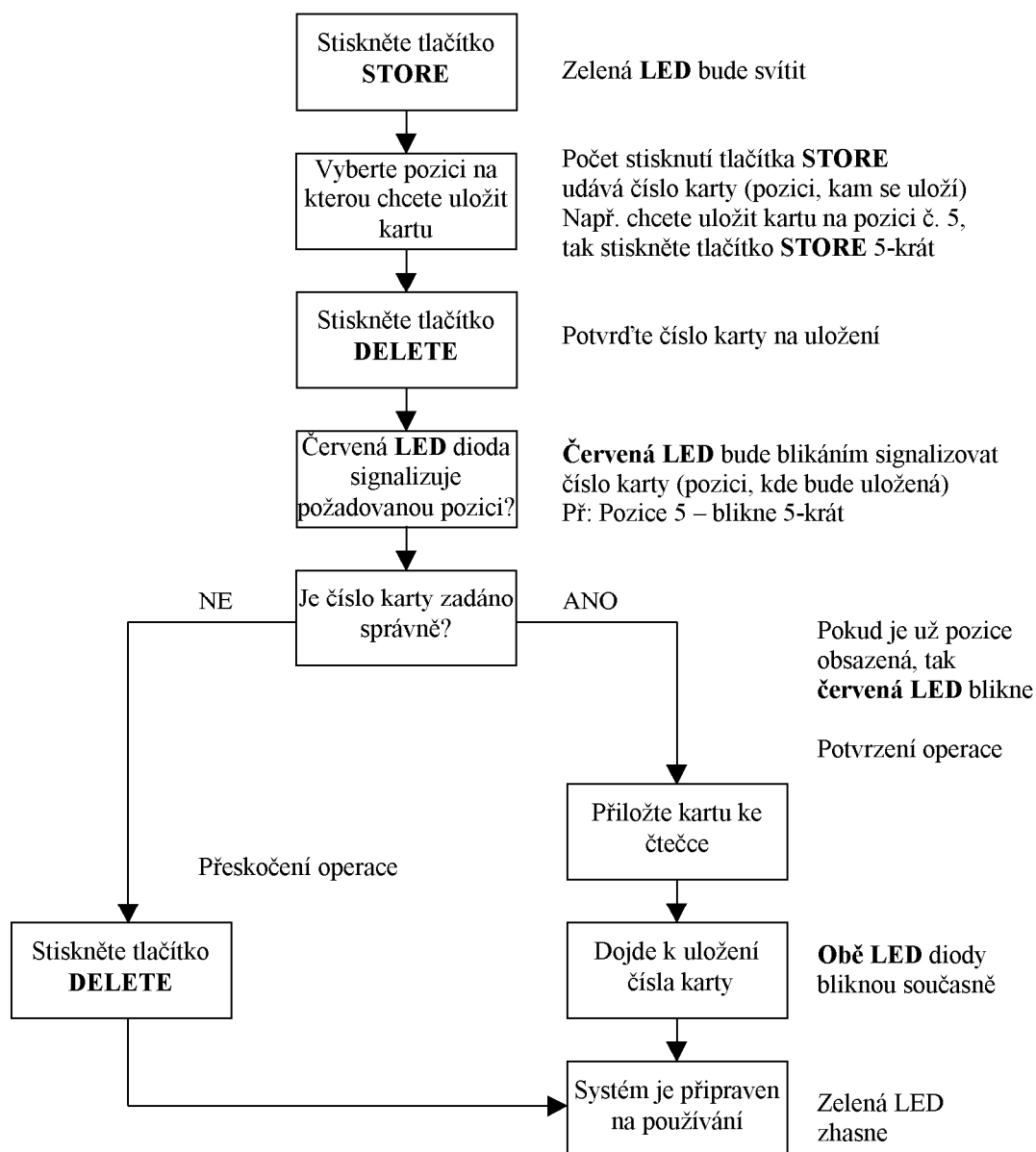


- | | |
|-----------------|--------------------|
| ART.321 | - transformátor |
| ART.849 | - čtečka karet |
| ART.955 | - karta proximity |
| VPROX-20 | - řídicí jednotka |
| SE | - elektrický zámek |

Programování

1) Vložení karty

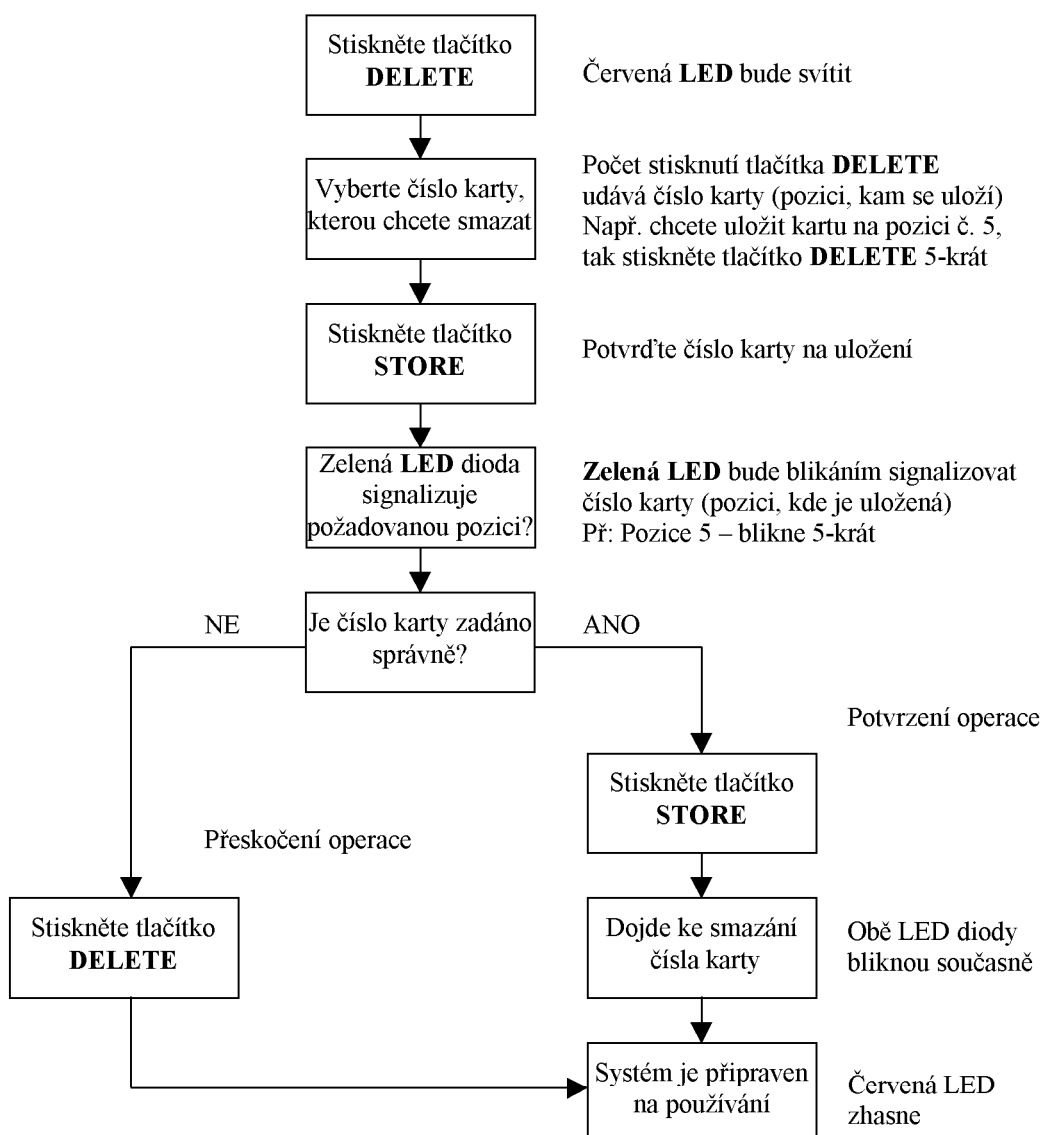
Pozn: Programování přístupových karet je nutno provádět přes vestavěnou čtečku v řídicí jednotce VproX-20. (Čtečka je umístěna pod samolepkou s klíčem)



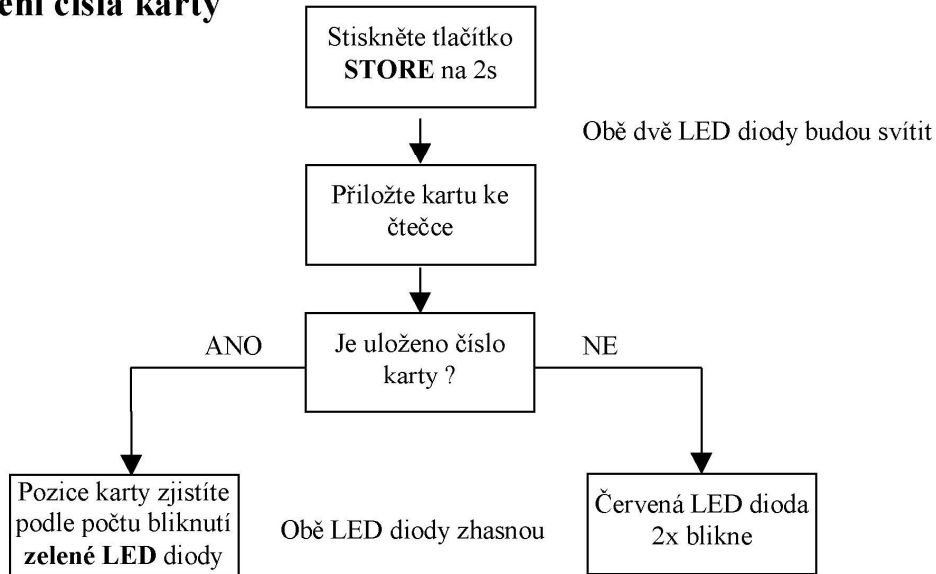
Pz: Pokud je už karta do systému přihlášená a chcete ji přihlásit na jinou pozici, tak ji nejdříve musíte odhlásit. Pokud kartu neodhlásíte, tak ji do systému sice můžete přihlásit, ale bude uložena na více místech najednou.

Pz: Pokud je už vybraná pozice obsazená, tak nejdříve červená LED dioda blikáním signalizuje vybranou pozici a potom ještě jedním bliknutím červené LED diody se signalizuje obsazení této pozice.

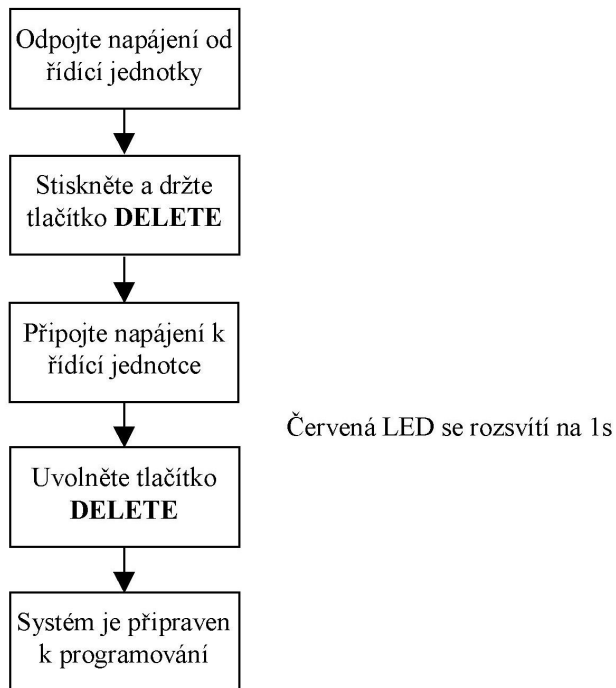
2) Smazání karty



3) Přečtení čísla karty



4) Smazání všech karet



| Číslo | Jméno uživatele | Číslo | Jméno uživatele |
|-------|-----------------|-------|-----------------|
| 1 | | 11 | |
| 2 | | 12 | |
| 3 | | 13 | |
| 4 | | 14 | |
| 5 | | 15 | |
| 6 | | 16 | |
| 7 | | 17 | |
| 8 | | 18 | |
| 9 | | 19 | |
| 10 | | 20 | |